

50 år med socialadministration og socialfaglighed- del 1

RESUMÉ

I år har Grønland haft en central socialadministration i 50 år. Den blev et historisk vendepunkt for indførelsen af en mere systematisk social forsorg. Denne artikelserie, som er delt i to, beskæftiger sig i den første del med forløbet op til etableringen af den sociale administration, og hvorfor det var så vigtigt at få dette bureaukratiske led i forsorgen. I Grønland havde man på daværende tidspunkt ikke en systematisk eller ligeligt fordelt social indsats, hvilket skulle sikres med en socialadministration. Der kastes også et historisk tilbageblik på de ministerielle og politiske overvejelser, der lå bag formålet med at oprette den tidlige socialfaglige indsats, som ledte frem til uddannelsen af de første grønlandske socialhjælpere i 1966. I anden del af artikelserien (Tidsskriftet Grønland 4, 2017) er fokus på tiden efter hjemmestyrets indførelse med socialreformkommissioner, socialforskning og nutidens BA-uddannede socialrådgivere.



Steven Arnfjord er sociolog (RUC) med ph.d. i arktiske samfundsforhold fra Ilisimatusarfik. Arbejder som adjunkt på Ilisimatusarfiks Institut for samfund, økonomi og journalistik. Han er opvokset i Nuuk, hvor han bor sammen med sin familie.

2017 er 50 året for den officielle oprettelse af Grønlands Arbejds- og socialdirektorat (Ministeriet for Grønland 1968:2 s.9). Det er en vigtig milepæl, der fortæller om et centralt administrativt område, der har været styret i Grønland 12 år før hjemmestyrets indførelse.

I nutidens Grønland er der rig dokumentation for de udfordringer der er på velfærdsområdet såsom: udsatte børn og unge, misbrugsproblemer, bolignød og fattigdom (Arnfjord and Christensen 2016; Christensen 2012; Departementet for Erhverv Arbejdsmarked og Handel 2014; Grønlands Statistik 2013; Hansen and Andersen 2013; Pedersen and Bjerregaard 2012; Økonomisk Råd 2016).

Standardforklaringen på, hvorfor der er sociale udfordringer, er landets hurtige moderniseringsproces. Forklaringen går hverken i detaljer eller peger mod løsninger.

Artikelserien afdækker processer omkring forløbet op til etableringen af en central socialadministration og udfordringerne med at få etableret en formaliseret og kvalificeret uddannelse af fagpersonale på det sociale område. I denne artikel behandles perioden op til etableringen af den første socialadministration i Grønland i 1967. I en efterfølgende artikel vil fokus blive lagt på moderne forhold, de tre socialreformkommissioner, socialforskningen

og det seneste arbejde med at fagligt organisere de grønlandske socialrådgivere (Arnfjord 2014). Artikelserien giver en forklaring på, hvorfor det har været så vanskeligt at få socialadministrationen i landet til at fungere, samt hvorfor socialrådgivere er så vigtige i arbejdet med at reducere sociale udfordringer.

Det historiske udgangspunkt er tiden efter anden verdenskrig med FN-pagten, grundlovsændringen, kommuneloven og G60.

Optakten til hjemtagelsen: Fra FN-kritik til de første grønlandske socialassistenter

Med oprettelsen af FN blev Danmark medunderskriver af en pagt, der bl.a. havde til formål at sikre, at lande, der havde kolonier, forpligtede sig til at bringe koloniens velfærdsniveau på højde med kolonimagtens. Danmark skulle aktivt gøre noget for at forbedre de problematiske levevilkår i efterkrigstidens Grønland, hvor man stadig kæmpede med en høj børnedødelighed, fattigdom og forskellige epidemier. I FN-pagten indtages velfærdsspørgsmålet en central plads:

FN-medlemmer med ansvaret for ikke-selvstyrende områder har påtaget sig "et heligt hverv" med forpligtelse til "at fremme til det yderste disse områders indbyggers velfærd".

(Dansk Institut for Internationale Studier 2007:57)

Med loven om Styrelsen af kolonierne i Grønland i 1908 blev socialforsorgen et kommunalt anliggende. Kommunerne fik hermed den sociale forsorg som en af deres centrale opgaver. Man havde dog med oprettelsen af kommunerne ikke overvejet en central styring udover landsrådene i Syd- og Nordgrønland. Der var med andre ord ikke en særskilt instans som kunne bistå kommunerne med rådgivning i forbindelse med f.eks. trangs-vurderinger på det sociale område. Der var heller ikke truffet bestemmelser, som sikrede en fagkyndig forvaltning af socialforsorgen.

I starten af 1950 sendte Danmark en ekspedition til Grønland, som gennemgik landets tilstand i et sundhedsperspektiv. Ekspeditionsrapporten indeholder et kort afsnit om socialforsorg. Fokus er på børnenes tilstand, som visse steder beskrives som problematisk i form af underernæring og generel fattigdom. Børnevelfærden understøttes fra 1950'erne af danske NGO'er såsom Red Barnet, Røde Kors og Foreningen til Hjælp for Grønlandske Børn (i dag: Foreningen Grønlandske Børn). I rapporten kritiseres kommunernes socialhjælp: *"Det skal dog indrømmes, at den kommunale hjælp hidtil har været uddelt temmelig karrikt og sikkert også for sparsomt"* (Ministeriet for Grønland 1952:nr. 1949 s. 131)¹.

Sociale problemstillinger fyldte meget i 1950'erne. Landshøvding Lundsteen nævnte i sin nytårstale i 1953 behovet for: at bekæmpe epidemier, at få bugt med alkoholproblemerne og at man nu særligt måtte arbejde på at bringe: *"Den grønlandske befolknings erhvervsmæssige, kulturelle, sociale- og sundhedsmæssige standard på linie med forholdene i Danmark"* (Lundsteen 1954:4-6). I 1950'erne havde landet ikke en egentlig demokratisk vedtaget socialpolitik, men der var tegn på, at man ønskede sig en, som lignede den danske (Frederiksen 1953). Kæmnerordningen påbegyndtes med Lov om Grønlands landsråd og kommunalbestyrelser i 1950. Kæmneren var en statslig foranstaltning, som blev stillet til rådighed for datidens kommunalbestyrelser. Kæmnerfunktionen ville i praksis i dag svare til en kommunaldirektørstilling. Kæmnerne bistod kommunerne med det primært administrative vedrørende børneforsorg, offentlig underholdshjælp til børn, offentlig hjælp (kommunehjælp) og udbetaling af aldersrente. Sekundært fulgte en lang række opgaver såsom at bistå diverse udvalg som forsorgsudvalget, børneudvalget og forbrugerudvalget. Kæmneren fungerede som sekretær på kommunalbestyrelsesmøder og svarede på kommissionsforespørgsler mv. Grønlandskommissionen



Kæmnerkontoret i Narsaq 1962. (Foto: Kæmnerassistent Søren Chr. Schrøder).

af 1950 (G50) anbefalede, at kæmnerne også skulle stå for regnskabsvirksomheden, hvilket trådte i kraft i 1952. De nye regnskabsopgaver bestod af: a) indkassering af renter på statslån, b) lønudbetaling i relation til kirke, politi, retsvæsen, elværket, skolevæsenet, lægevæsenet mv. (Jensen 1954; Knudsen 1960).

De sociale forhold var løbende til diskussion ved landsrådsmøderne i 1950'erne. Blandt andet arbejdede man på at hæve en række ydelser til børneforsorgen og fordoble aldersrenten (pensionen). Man havde myndigheden på plads. Kommunerne refererede til landsrådet, som refererede til Ministeriet for Grønland. Det var meningen, at alle udgifter til den sociale forsyng skulle afholdes af kommunerne, men i starten 1950'erne manglede man lovgivning på området. Der blev skelet meget til dansk lov, men den blev opfattet som værende for detaljeret, hvilket ville be-

tyde et øget administrativt pres, og det ville politikerne undgå (Ministeriet for Grønland 1953:3, 1951 s. 122-128). Den socialadministrative kompleksitet var stigende. F.eks. indeholdt landsrådsvedtægterne bestemmelser om, at man skulle vurdere en borgers trang i forhold til den hjælp, der kunne ydes. Vurdering af trang er det, som socialrådgiverne i dag vil kalde for et fagligt skøn. Den stigende kompleksitet i administrationen og behovet for at styrke de faglige kompetencer på det sociale område, er også et gennemgående tema i Landsrådet i 1950'erne. Landsrådsmedlem Frederik Lyngge påpegede f.eks. i 1954 i debatten om en særskilt grønlandsk sociallovgivning, at man i Grønland havde et udgiftsniveau til sociale ydelser, som var tre gange højere end i Danmark (Ministeriet for Grønland 1955:2. s. 124). Man var klar over, at der var behov for reel socialfaglig bistand

indenfor socialforsorgen, og i 1955 arbejdede Landsrådet og Ministeriet for Grønland derfor på at ansætte tolken Hansine Holm som socialrådgiver. Holm var ikke uddannet socialrådgiver, men landsrådet fandt hende egnet. Opgaven var at yde bistand til og vejledning af forsorgsopgaver til forsorgsudvalgene i kommunerne. Holm havde tolkeerfaring fra Øresundshospitalet og Sana (Atuagagdliutit 1955; Ministeriet for Grønland 1957:2b, s.16-25). Det lykkedes ikke at få hende ansat i stillingen. Tanken var ellers at: *"socialrådgiveren skal sørge for at forsorgen sker på den rigtige måde, og at folk får hjælp, når der er grund dertil"* (Ministeriet for Grønland 1958:2b, s. 148). Landsrådet opgav at finde en grønlandsk socialrådgiver og begyndte i stedet at søge efter en dansk kommunalmand. Det tog flere år på grund af spørgsmål om løn og bolig (Ministeriet for Grønland 1958, 1960). Først i 1961 blev socialinspektør Kaj Pedersen fra Randers projektansat i to år. Han udarbejdede et udkast til sociale vedtægter og rapporterede om de sociale forhold. Socialinspektørens afrapportering trak overskrifter, da den understregede, at der flere steder i landet var tale om decideret social nød (Atuagagdliutit 1962).

Landsrådet tog udgangspunkt i socialinspektørens oplæg i forbindelse med diskussionerne af: *"landrådsvedtægter om socialvæsenet i Grønland"* i 1962. Blandt andet forårsagede unges fraflytning fra bygder og udsteder, at tidligere stærke familieband blev løser, hvilket forandrede samfundets sociale sammenhængskraft. I diskussionen blev det slået fast, at *"Selv om der i vidt omfang er lagt vægt på at gøre de nye vedtægter så lette at administrere som muligt, kan det ikke nægtes, at de vil stille noget større krav til administrationen, og det vil derfor være nødvendigt i de kommende år at søge denne udbygget med uddannet helst grønlandsktalende personale"* (Ministeriet for Grønland 1962:2b s. 90). Et konkret juridisk begreb i de nye vedtægter, som dog aldrig kom i brug, var en overgang fra et forsørgelsesprincip (hjælp en ydelse) til et retsprincip (retten til en ydelse). Det er forhold, som skulle bygge på juridisk

kyndighed, og som ville kræve uddannet kontorpersonale/socialrådgivere.

I betænkningen fra G60 (Grønlandsudvalget af 1960) ses et længere afsnit om administrationen. Udvalget understregede sammen med andre kilder, at Grønland oplevede omfattende sociale problemer, som bl.a. skyldes befolkningens interne flytning (Bornemann 1969). Et af resultaterne af kommissionens arbejde blev oprettelsen af et nyt rådgivende udvalg Grønlandsrådet under Ministeriet for Grønland. Grønlandsrådet havde 11 medlemmer heraf fem grønlandske (de to grønlandske folketingsmedlemmer og tre medlemmer af Landsrådet). En af Grønlandsrådets opgaver bestod i: *"Udarbejdelse af analyser, prognoser for befolkningsudviklingen, befolkningsfordelingen, erhvervsudbygningen, boligefterspørgslen, uddannelsesbehov samt behov for sygehusbyggeri, tekniske anlæg o.s.v."* (Grønlandsudvalget af 1960 1964:72). I 1965 kom en redegørelse fra Grønlandsudvalget (G60) over socialforsorgen. Her stod der blandt andet: *"uddannelsen af socialforsorgsmedarbejdere må aktiviseres"* (Grønlandsrådet 1965). Et særligt argument for at styrke indsatsen administrativt er følgende passage: *"Der foreligger ikke tilstrækkelig koordinering af den grønlandske socialforsorgs forskellige områder, ligesom socialforsorgsniveauet set som helhed ikke svarer til det niveau, som det grønlandske samfund på andre områder er nået frem til"* (Grønlandsrådet 1965:12). Grønlandsrådet oplyste en række grunde hertil: Socialforsorgen var ikke tilstrækkelig finansieret, man havde være uforberedt på befolkningsvæksten, indflytningen til byerne havde skabt tilflytterproblemer, og slutteligt var der ingen koordinerende indsats heller ikke på det frivillige område. Året efter understregede rådet i endnu en anbefaling, at man burde tilføre socialforsorgen yderligere midler. Til sidst blev det anbefalet, at *"arbejdsgruppen går ind for opbygningen af en centraliseret administrativ ledelse i Grønland"* (Grønlandsrådet 1966:11-12).

Endvidere blev der omtalt et nært forestående uddannelsesforløb af folkevalgte udvalgsmedlemmer, administrativt personale



Blok P, som stod færdig i 1965, var om noget en indikation på stor tilflytning til Nuuk. (Foto: Landsarkivet).

og socialhjælpere, der skulle arbejde for de kommunale forsorsudvalg og yde bistand i form af rådgivning- og undersøgelsesopgaver.

I Grønlandsrådets udtalelse ses kimen til oprettelsen af socialfaglige uddannelsesforløb og erkendelsen af, at Grønland havde behov for en selvstændig central socialadministration.

De første grønlandske socialhjælpere

I 1966 gennemførtes en uddannelse af de første grønlandske socialhjælpere (Chemnitz 1966). I kurset deltog 29 personer fra 12 kommuner. Underviseren var Alfred Dam, som havde orlov fra sin stilling som rektor på den sociale højskole i København. I landrådsforhandlingerne om efteråret fremgik

det, at: "16 af deltagerne fra socialhjelperkurset i 1966 er ansat i kommunerne i hel- eller deltidsstillinger" (Ministeriet for Grønland 1968:2b s. 451). Undervisningen var en succes, og man arbejdede på at få den formaliseret, så der kunne blive etableret en toårig uddannelse. Alfred Dam var pragmatiker i tilgangen til at uddanne socialhjælpere eller socialmedarbejdere, som de også blev kaldt. Han diskuterede forholdet mellem faglige og menneskelige kompetencer med Mødrehjælpen, som også var i Grønland i 1960'erne og med socialrådgiverforeningen i Danmark, som han havde været næstformand for. (Chemnitz 1966; Mortensen 2013). Begge organisationer efterspurgte fra starten, at man satsede på et højt fagligt niveau, som betød en fuld og måske for langvarig



Billede af det første hold socialhjælpere i 1966. (Foto er gengivet efter Kirsten Heckscher 1974).

socialrådgiveruddannelse. Dam argumenterede for, at der var et stort kompetencegrundlag hos kursusedtagerne, hvor han så et engagement til at gå ind og formidle socialhjælp og skabe kontakt med borgere, som havde behov for hjælp og støtte. Han mente ikke, at der var tid til at vente på at deltagerne gennemførte en hel socialrådgiveruddannelse. Dam fungerede i perioden som konsulent for både Landsrådet og Grønlandsrådet i arbejdet på at oprette en central socialadministration.

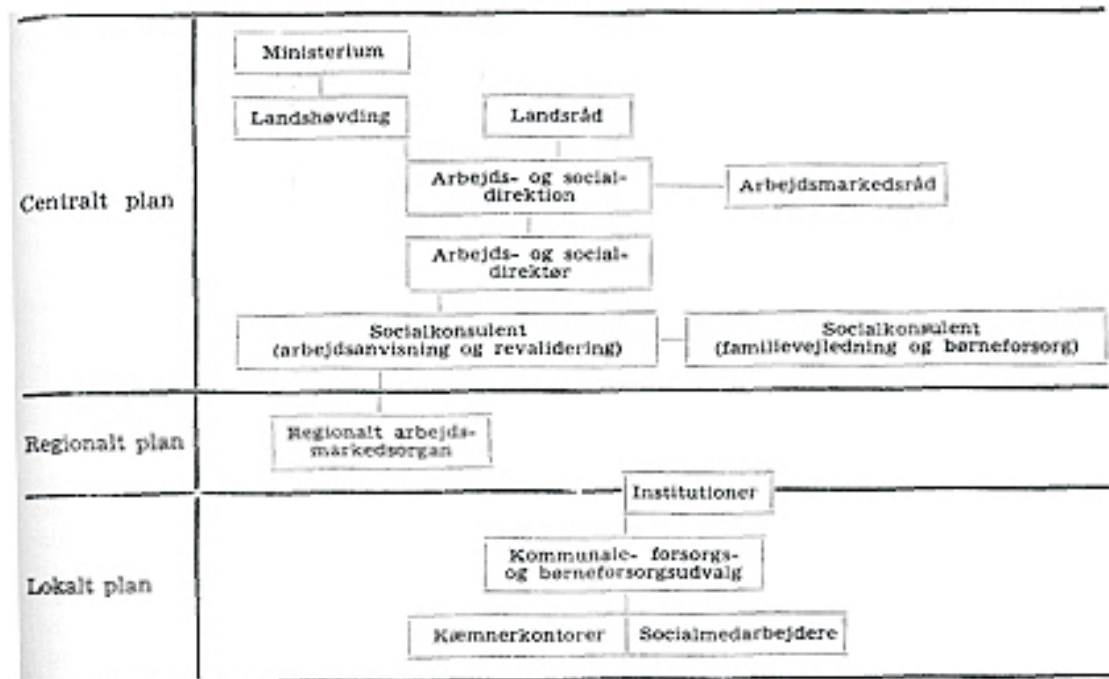
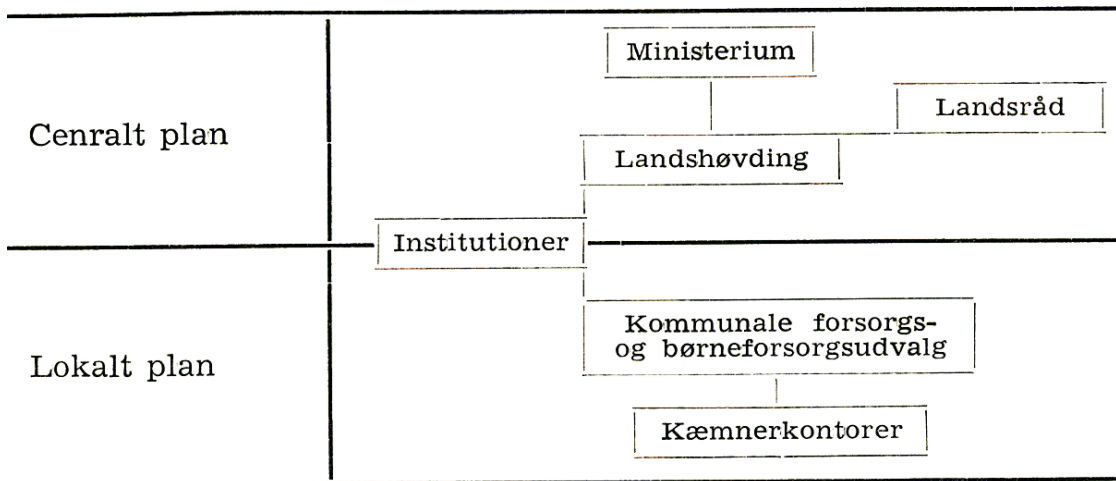
Oprettelsen af arbejds- og socialdirektionen 1967

Den centrale administration kom til at hedde Arbejds- og socialdirektionen i Grønland. Centralenheden skulle være et vigtigt koordinerende led i opbygningen af effektive socialforvaltninger i kommunerne. I oplægget gentages behovet for en central administration i erkendelsen af, at samfundet oplever: "Øget alkoholforbrug, voksende ungdomsproblemer, stabilitetsproblemer på arbejdspladserne og

børnepasningsproblemer". Arbejds- og socialdirektionen hørte formelt under Landshøvdingen, med referencer til Landsrådet og et nyt Arbejdsmarkedsråd. Begrundelsen var et stigende behov for en koordinering af kommunernes sociale indsats og en erkendelse af, at man fra centralt hold skulle have en enhed, som også kunne vejlede kommunerne (Ministeriet for Grønland 1967:2b, bilag 56). I praksis skulle det overordnede socialvæsen også tage sig af ankesager. (Ministeriet for Grønland 1968:2b, bilag 78).

Der var tale om en nyordning, hvor socialforsorgen blev centraliseret.

I 1967 tiltrådte Alfred Dam som direktør for Arbejds- og socialdirektionen. Pressen kaldte ham for den nye socialdirektør (Chemnitz 1967). Han tiltrådte forud for den egentlige lovgivning for direktoratet, som først trådte i kraft januar 1968. Dermed var den formelle struktur var på plads. Forude lå et arbejde med at opkvalificere de administrative medarbejdere og socialhjelperne. Dam forklarede det socialfaglige efterslæb således:



Øverst ses den gamle og dernæst den ny administrationsplan fra 1967. (Kilde: Ministeriet for Grønland, 1968. "Beretninger Vedrørende Grønland 1967").

"Medens man har planlagt og udviklet sundhedsvæsen, undervisningsvæsen, boligbyggeri, havneanlæg og fiskeindustrier, så er det sociale og arbejdsmarkedsmæssige område først kommet med de seneste år. Årsagerne hertil er flere, men det skyldes først og fremmest, at ansvaret har været fordelt på to instanser, og at den instans

som skulle varetage det sociale, ikke har haft saft og kraft til at gøre sig gældende. Man synes først temmelig sent at være blevet opmærksom på, at også det sociale område bør være veludviklet, for at alt det øvrige i samfundsudviklingen kan siges at være planlagt."(Dam 1968:257-58)



Administrationsbygningen, hvor landsrådet og arbejds- og socialdirektoratet holdt til fra 1967-1975. (Foto: Ivalo Adolfsen Arnfjord).

Den politiske side af det sociale arbejde forblev formelt set et dansk anliggende, indtil indførelsen af Grønlands Hjemmestyre i 1979, men centraladministrationen lå i Nuuk.

Den sociale forsyng var gennemgående ledet af tilkaldt arbejdskraft. Der ses i landsrådsreferaterne ikke tiltag til at uddanne grønlandere til ledende positioner på kæmnerkontorerne.

En rapport fra 1968 over kæmnerkontorets virksomhed i Nuuk viser, at der alene var ansat tilkaldt arbejdskraft i de ledende positioner. Rapporten viser også, hvor omfattende det sociale arbejde var i slutningen af 1970'erne. Kontoret havde ingen ansatte socialrådgivere. I rapporten fra kæmnerkontoret fremgår det, at de 42 ansatte som var fuldmægtige, kontorassistenter og tolke, havde akkumuleret 8.273 overtimer. Syv af de ansatte tog sig af socialforsorgen. Her lå den tungeste arbejdsbyrde på ca. 1.000 løbende sager om bidrag, 52 sager om offentlig hjælp, 120 borgere der fik aldersrente, 80-120 bør-

neværnsager (børnehjem, vuggestuer, mødrehjem mv.), 200 borgere på invaliderente og 300 journalsager, som er kategoriseret som diverse sager (Christensen 1968). Der var tale om et enormt sagspres og ingen ansatte socialrådgivere. Socialrådgiveruddannelsen fandtes ikke i Grønland på daværende tidspunkt, men man kunne som i sundhedsvæsenet og i skolevæsenet, indtil uddannelsen blev oprettet, have benyttet sig af tilkaldt arbejdskraft.

En historisk manglende socialfaglig forankring

Der er flere forskellige sammenfald, som havde indflydelse på, at socialrådgiverprofessionen ikke fra starten blev forankret i Grønland. Alfred Dam fortæller i et interview, at han diskuterede med Ministeriet for Grønland og dansk socialrådgiverforening op til uddannelse af de første socialhjælpere. Det handlede om at kunne skabe kontakt til klienterne og om at tale grønlandsk:

De troede jeg vil sige, at nu skulle der komme danske socialrådgivere til Grønland. Men jeg sagde, det skal der ikke. For jeg havde blandt andet haft med familievejlederuddannelsen i Danmark at gøre, som var en meget beskeden uddannelse af folk som bare havde fungeret i nogle forskellige hjemmefunktioner i det danske sociale system. Så jeg sagde, det er den overordnede model. Den skal laves om til grønlandske forhold. Det vigtigste er, at der er nogle mennesker, der kan tale grønlandsk, den nonverbale kommunikation er ikke så forfærdelig meget værd. Der sagde ministeriet top. Den var de med på.

(Dam 2015)

Hvis man forestiller sig et velfærdssystem bestående af fire dele, hvor en del tager sig af sundhedsområdet, en anden del af børn og unges udvikling, en tredje del af uddannelse til fremtidens samfund og den sidste del af forvaltningen af den overordnede velfærd, så har det en vægtig indvirkning, hvis den sidste del mangler repræsentanter og ikke forstår sin egen rolle og generelt er tavs omkring forandringer på velfærdsniveauet. Socialt arbejde er i høj grad lokalt arbejde. Det er viden og metoder, som udvikles i den kontekst, som socialarbejderne opererer i. Ligesom med skolelærerne tager det tid at udvikle en grønlandsk egnet tilgang til socialt arbejde. Den fase har manglet i oprettelsen af en central administration og i oplæring af socialhjelperne. Behovet var akut, og det blev løsningen også. Man skal så at sige tillade, at en bestemt profession må komme ind i en del af en offentlig forvaltning og virke og opbygge et råderum. Det var f.eks. en stor prioritet at højne uddannelsesniveaue, og der var ingen diskussion om, at det skulle være uddannede skolelærere, der skulle undervise landets børn. Det virker derfor besynderligt, at man ikke fra starten lagde samme fokus på velfærdsniveaue. Vi skal op til tiden omkring hjemmestyrets indførelse, før det bliver mere almindeligt med grønlandske socialrådgivere og socialrådgivere

i det hele taget. Politisk og administrativt har man været tilbageholdende med at oprette en fuld grønlandsk socialrådgiveruddannelse før midten af 1980'erne. Uddannelse er én side af sagen, men man har heller ikke arbejdet med at forstå den afgørende betydning, som professionen har for udviklingen og stabiliseringen af et velfærdssystem.

Afslutning

Historisk set er sociale forhold nogle af de tidligste administrative områder, hvor der reelt er tale om en lokal administration med lokal medbestemmelse i kommunerådene, som kan trækkes tilbage til 1911 (Kommissionen om Hjemmestyre i Grønland 1978a:11). Med indførelsen af hjemmestyre i 1979 sker der en formel juridisk overdragelse, så det sociale område opnår en: *"hjemmel for hjemmestyre"* (Kommissionen om Hjemmestyre i Grønland 1978b:30). Når man gennemgår hjemmestyrebetænkningen, ligner overdragelsen af socialområdet en formssag. Den fylder ikke meget i de fire bind, og man kan se tegn på, at her blev overtaget et område, som reelt havde været en del af en grønlandsk forvaltning gennem længere tid.

I det historiske forløb fra 1950 til 1980 er der en tendens til, at man har betroet det til enkelte eksperter at komme med samlede analyser af socialområdet i stedet for at give denne opgave til flere med kendskab til området, som kunne konferere fagligt og ikke mindst tværfagligt i udvalg, kommissioner eller lignende. Dette ser vi først efter hjemmestyrets indførelse, hvor Grønland vedtog en egentlig selvstændig socialpolitik.

Processen med et administrativt område for sociale forhold er i et postkolonialt perspektiv behæftet med overvejelser om kolonimagts design af det grønlandske velfærdssystem, som er processer, vi også i moderne form ser i dagens Grønland. Kommunesammenlægning efter et dansk forbillede og den nuværende diskussion om udflytning af offentlige arbejdspladser er ligeledes efter et skandinavisk forbillede.

Det, som man kan hente fra artiklen her er, at vi ser en overgang med lokalt styre allerede med kommunelovgivningen fra 1950 og for alvor i 1960'erne med uddannede socialhjælpere og en grønlandsk baseret central socialadministration. Alt sammen årtier før hjemmestyrets indførelse.

I den efterfølgende artikel skal vi se på indholdet af de tre store socialreformskommissioner og deres forhold til den socialfaglige uddannelse. Vi ser på den nyere socialforskning og de sociale udfordringer, som Grønland stadig står overfor. Der gives en beskrivelse af socialrådgiverprofessionens udvikling og arbejdet med at organisere de grønlandske socialrådgivere fagligt.

Tak til

Charlotte D. Andersen, leder af Groenlandica for hjælp med kildemateriale om Grønlandsrådet. Inge Seiding, leder af landsarkivet, for hjælp med arkivindsigt i kæmnernes færden i Nuuk. Marianne Arnfjord for korrekturlæsning. Hanne Schrøder for hjælp med billeder fra Narsaq. Historiker Axel Jeremiassen for at læse udkast af denne artikel.

Litteratur

- Arnfjord, Steven. 2014. *Deltagende Aktionsforskning Med Socialrådgivere - Empowerment Af Grønlands Oversete Velfærdsprofession*. Nuuk (ph.d.-afhandling): Institut for Sygepleje og Sundhedsvidenskab - Ilisimatusarfik - University of Greenland.
- Arnfjord, Steven & Julia Christensen. 2016. "Understanding the Social Dynamics of Homelessness in Nuuk, Greenland." *Northern Notes* 45(Spring/Summer).
- Atuagagdliutit. 1955. "Fra 'Dronning Ingrid's Sanatorium.'" *Atuagagdliutit*, February 10.
- Atuagagdliutit. 1962. "Chokerende at Opdage, Hvad Man Kan Finde Af Social Nød i Grønland." *Atuagagdliutit*, September 27.
- Bornemann, Claus. 1969. "Udviklingsproblemer i Grønland." *Tidsskriftet Grønland* 12.
- Chemnitz, Jørgen. 1966. "Naturligt at Tage Hensyn Til Menneskelige Følelser." *Atuagagdliutit*.
- Chemnitz, Jørgen. 1967. "Den Nye Socialdirektør." *Atuagagdliutit*.
- Christensen, Else. 2012. "NAKUUSA - vi Vil Og vi Kan: En Opfølgning På Youth Forum I Ilulissat 2011."
- Christensen, Per. 1968. *Rapport vedr. Kæmmerkontoret i Godthåb*. Nuuk.
- Dam, Alfred. 1968. "På Vej Mod En Ny Socialpolitik." *Grønland* 257-70.
- Dam, Alfred. 2015. *Interview med Alfred Dam af Steven Arnfjord i hans hjem i Charlottenlund 3. November 2015*. Denmark.
- Dansk Institut for Internationale Studier. 2007. *Afviklingen Af Grønlands Kolonistatus 1945-54 - En Historisk Udredning*. København: Dansk Institut for Internationale Studier.
- Departementet for Erhverv Arbejdsmarked og Handel. 2014. *Lovpligtig Arbejdsmarkedsredegørelse 2014*. Nuuk.
- Frederiksen, Mogens. 1953. "Den Sociale Forsorg." *Tidsskriftet Grønland* 5.
- Grønlands Statistik. 2013. *Alkoholstatistik 2013*. Nuuk: Grønlands Statistik.
- Grønlandsrådet. 1965. *Redegørelse Vedrørende Det Sociale Område*. København.
- Grønlandsrådet. 1966. *Forslag Om Forhøjelse Af de Direkte Sociale Ydelser*. København.
- Grønlandsudvalget af 1960. 1964. *Betænkning Fra Grønlandsudvalget Af 1960*. København: S. L. Møllers Bogtrykkeri.
- Hansen, Knud Erik & Hans Thor Andersen. 2013. *Hjemløshed i Grønland*. København: Statens Byggeforskningsinstitut.
- Jensen, J. P. 1954. "Kæmnervirksomhed i Grønland." *Tidsskriftet Grønland* (6).
- Knudsen, Helge. 1960. "De Sociale Forhold i Grønland." *Tidsskriftet Grønland* (11).
- Kommissionen om Hjemmestyre i Grønland. 1978a. *Hjemmestyre i Grønland : Betænkning. Bind 1. kbh.: Direktoratet for Statens Indkøb*.
- Kommissionen om Hjemmestyre i Grønland. 1978b. *Hjemmestyre i Grønland : Betænkning. Bind 3. Hjemmestyrets Opgaver På Kortere Sigt. Kbh.: Direktoratet for Statens Indkøb*.
- Lundesteen, Poul Hugo. 1954. "Vi Må Ruste Os Med Tålmodighed i 1954." *Atuagagdliutit*, January 14.
- Ministeriet for Grønland. 1952. *Beretninger Vedrørende Grønland 1948-1950*. København: Nielsen & Lydiche.
- Ministeriet for Grønland. 1953. *Beretninger Vedrørende Grønland 1951-52*. København: Nielsen & Lydiche.
- Ministeriet for Grønland. 1955. *Beretninger Vedrørende Grønland 1954*. København: Nielsen & Lydiche.
- Ministeriet for Grønland. 1957. *Beretninger Vedrørende Grønland 1956*. København: Nielsen & Lydiche.
- Ministeriet for Grønland. 1958. *Beretninger Vedrørende Grønland 1957*. København: Nielsen & Lydiche.
- Ministeriet for Grønland. 1960. *Beretninger Vedrørende Grønland 1959*. København: Nielsen & Lydiche.
- Ministeriet for Grønland. 1962. *Beretninger Vedrørende Grønland 1962*. København: Nielsen & Lydiche.
- Ministeriet for Grønland. 1967. *Beretninger Vedrørende Grønland 1966*. København: Nielsen & Lydiche.
- Ministeriet for Grønland. 1968. *Beretninger Vedrørende Grønland 1967*. København: Nielsen & Lydiche.
- Mortensen, Elsebeth. 2013. "En Rigtig Fagforening - Interview med Alfred Dam."
- Pedersen, Cecilia Petrine & Peter Bjerregaard. 2012. *Det Svære Ungdomsliv - Unges Trivsel i Grønland 2011 - En Undersøgelse Om De Ældste Folkeskoleelever*. København: Statens Institut for Folkesundhed.
- Økonomisk Råd. 2016. *Grønlands Økonomi 2016 - Konjunkturodsigter Aktuel Økonomisk Politik Uddannelse*. Nuuk.

Noter

- 1 Når *sparsomt* er valgt efter *karrigt* kan *karrigt* være et synonym for *nært*. Understregningen i citatet er en erstatning for kursivering i den oprindelige tekst.