

ILLISIMATUSARFIK  
STUDIEHÅNDBOG



2021

*University of Greenland*



## INDHOLDSFORTEGNELSE

A - D.....	6
Adgang til Uni.....	6
Afbrydelse .....	6
Aftenpas .....	6
Arrangementer fra studerende til studerende .....	6
Aviser og tidsskrifter .....	7
Barsel og barselsorlov .....	7
Bekræftelse på studieaktivitet.....	7
Bestyrelsen.....	7
Biblioteket .....	7
Bus- og køreplaner .....	8
Bøger og bogtillæg .....	8
Børnetillæg.....	8
Cykelstativer og cykelskur.....	8
Dødsfald i nærmeste familie .....	8
E – H .....	9
ECTS.....	9
Eksamen og reeksamen .....	9
Eksamensklage.....	10
Eksamenssnyd og plagiering .....	10
Eksamenssprog .....	10
E-mail .....	11
Facebook og instagram .....	11
Fastholdelsestiltag .....	11
Fejlmelding.....	11
Forelæsning.....	11
Holdtilmelding.....	11
I - L.....	12
Internationalt kontor .....	12
Intranettet.....	12
Introdage til nye studerende 2021 .....	12
Kantinen .....	12



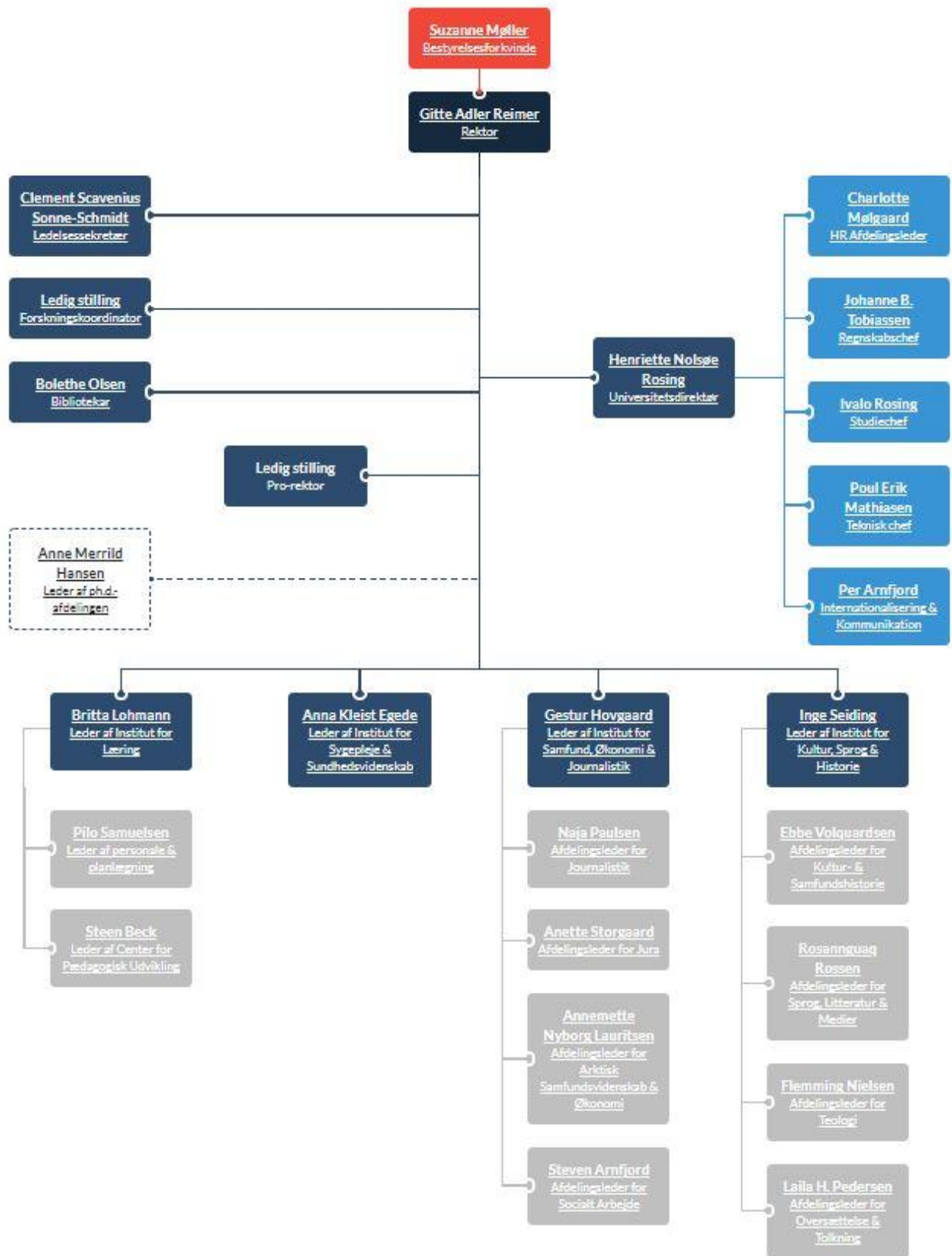
Karakter og karakterskala .....	13
katak.gl.....	13
Karrierevejledning.....	13
Klagevejledning .....	13
Kollegie og praktiske forhold .....	13
Kontakt.....	13
Lectio.....	13
Legatsøgning .....	13
Lektionskatalog .....	13
Læseteknik .....	14
Læse- og studiepladser .....	14
Lønsedler.....	14
M - R.....	15
Mentorer .....	15
Mentor .....	15
Merit .....	15
Microsoft office 365 – til studerende .....	15
Mødepligt.....	16
Opslagstavler.....	16
Oprydning .....	16
Organisationsdiagram .....	16
Orlov.....	16
PC .....	16
Pitaaq - studenterrådet.....	16
Pitarfik.....	16
Praktikophold.....	16
Print- og kopifaciliteter .....	17
Rejser .....	17
Rygning og rygeskur .....	17
S - Å .....	18
Semester .....	18
Semesterhylde .....	18
Skabe til studerende .....	18
Studerterjob .....	18



Studenterudviklingssamtale .....	19
Studieaktivitet.....	19
Studiekoordinator .....	19
Studiekort.....	19
Studielån .....	19
Studie- og ordensregler .....	19
Studiemiljø.....	19
Studieophold i udlandet.....	20
Studieordning.....	20
Studieservice.....	20
Studievejledning og rådgivning.....	20
Sygdomsklip .....	21
Særlige behov .....	21
Uddannelsesstøtte og klippekortsystemet.....	21
WIFI .....	21
Wiseflow .....	22
Åbningstider:.....	22
LOkaleoversigt ilimmarfik .....	23



ORGANISATION





## A - D

### Adgang til Uni

Under "normale" forhold og indenfor normal åbningstid er der adgang til Uni uden brug af studiekort. Såfremt hoveddøren er låst, kan du alligevel komme ind med brug af dit studiekort som du scanner ved kortlæseren til højre for hoveddøren. Har du intentioner om at komme ind i bygningen om aftenen og i weekenderne skal du have et såkaldt aftenpas. Se nedenfor.

### Afbrydelse

Hvis du overvejer at afbryde dit studie, kan vi kun opfordre dig til at du tager en snak med enten studievejleder, studiechef eller afdelingslederen for din uddannelse. Måske kan samtalen hjælpe dig med at genoverveje dig ønske. Hvis du alligevel er fast besluttet, skal du udfylde et såkaldt afbrudsskema som du finder [her](#)

### Aftenpas

Hvis du gerne vil opholde dig på Iisimatusarfik udenfor de normale åbningstider – også i weekenderne - skal du have udstedt et såkaldt "aftenpas" hos receptionisten. Dette skal forevises vagtcentralen hvis de spørger efter det.

### Arrangementer fra studerende til studerende

De studerende selv tager ind imellem initiativet til at lave arrangementer. Det kan være at DU har en ide til et arrangement som du gerne vil realisere! Hvis det er tilfældet, kan du deltage i studenterrådet Pitaqs møder og fortælle om dine ideer.

Husk at Studenterrådet Pitaq har møde hver onsdag klokken 12 oppe i tredje sal enten i kontoret eller Pitarfik og det er åbent for alle studerende!



### Aviser og tidsskrifter

AG og Sermitsiaq ligger på reolerne på bibliotekets 1. sal. De kan også læses som PDF-filer på netværket under intranettet og studenterdrevet: S/diverse/avisers med koden: attat.

Nyeste udgaver af tidsskrifterne står på skråhylderne på bibliotekets 1. sal. Ældre numre findes på reolerne på trappens højre side. Ilisimatusarfiks tidsskrifter kan dog ikke lånes. Vi anbefaler, at du bruger scanneren/kopimaskinen.

### Barsel og barselsorlov

Du har 2 muligheder i forbindelse med fødsel af barn under studiet:

1. Du kan gå på barselsorlov med barselsløn fra kommunen, men uden studiestøtte og ret til kollegiebolig i perioden. Hvis du vælger at rejse tilbage til din hjemby for at holde barsel har du ret til betalt rejse.
2. Du kan forblive delvis aktiv (minimum 20 ECTS pr. semester) på studiet og dermed bibeholde din studiestøtte og kollegiebolig.

[Udfyld skemaet her under alle omstændigheder](#)

### Bekræftelse på studieaktivitet

Der kommer meget snart info om hvordan du nemt og hurtigt kan få en bekræftelse på studieaktivitet som du kan fremvise til de myndigheder der efterspørger det.

### Bestyrelsen

Ilisimatusarfiks nye bestyrelse konstituerede sig selv d. 25. august 2020 - og består af 6 eksterne og 5 interne medlemmer. Formanden er Suzanne Møller.

[Flere detaljer om bestyrelsen kan læses her](#)

### Biblioteket

Al info om biblioteket finder du her: <https://da.uni.gl/biblioteker/om-os.aspx>

Har du et gyldigt studiekort kan du altid benytte biblioteket udenfor åbningstiderne. Du åbner døren ind til gangen til venstre for biblioteket med dit kort. Husk at rydde op efter dig inden stedet forlades.

Hvis du, mod forventning, venter for længe på dit studiekort, kan du få udleveret et midlertidigt lånerkort af biblioteket.

På biblioteket forefindes en læsesal hvor du kan læse aviser og tidsskrifter. Der er også individuelle arbejdspladser, hvor det forventes at du medbringer din egen PC.

Du kan i øvrigt foreslå indkøb af bog til Ilisimatusarfiks bibliotekarer hvis bogen ikke findes på biblioteket.



## Bus- og køreplaner

Følgende ruter stopper ved Ilisimatusarfik:

Rute 2 (minuttal: '10, '30, '50)

Rute 3 (minuttal: 08:04 samt 09.14 og herefter hver time frem til 18:14)

Alle køreplaner finder du her:

[Køreplaner – Nuup Bussii A/S](#)

## Bøger og bogtillæg

Som studerende skal man selv købe bøger til studiet, men du får dog et såkaldt bogtillæg på 1100 kr. pr. semester. Afdelingslederen for uddannelsen sørger for at pensumlister er tilgængelige for den studerende i god tid inden studiestart. Hvis du har problemer med bogbestilling, som i udgangspunktet er dit eget ansvar, så kan du altid søge vejledning / hjælp ved biblioteket.

## Børnetillæg

Du har mulighed for at søge om børnetillæg hvis du har forsørgelsespligt over dit barn eller adoptivbarn.

Der ydes 1000 kr. pr. barn pr. måned.

[Her blanket til ansøgning om børnetillæg](#)

## Cykelstativer og cykelskur

der er mulighed for at parkere sin cykel både ude og inde ved ilisimatusarfik. Det indvendige cykelskur finder du i et rum ved siden af garderoben.

## Dødsfald i nærmeste familie

Som studerende kan du få dækket din rejse til destinationen hvor begravelsen skal finde sted. Udfyld rejselinket: [https://f.momentumtools.io/?form=v4\\_qqpydckzyiid](https://f.momentumtools.io/?form=v4_qqpydckzyiid)

Nærmeste familie dækker over: forældre, bedsteforældre, søskende og egne børn.

Hvis du har eksaminer du skal til har du mulighed for at udsætte disse til et andet tidspunkt uden at det tæller som et eksamensforsøg.





## E – H

### ECTS

ECTS står for European Credit Transfer System. Det er et system, der kan benyttes til meritoverførsel inden for videregående uddannelser indenfor EU. ECTS-point er en måleenhed, der udelukkende angiver arbejdsbyrden og ikke uddannelsesforløbet sværhedsgrad. Hvert fag eller kursus i en uddannelse tildes et antal point, som udtrykker den arbejdsindsats den studerende skal yde for at gennemføre den enkelte uddannelseseenhed. Som studerende kan man tildes ECTS-point for gennemførte kurser og beståede eksamener. Et semesters fuldtidsstudier svarer til 30 ECTS-point.

### Eksamen og reeksamen

Du er automatisk tilmeldt eksamen på det undervisningshold du følger. Vi trækker oplysninger fra holdene når vi opretter eksamen i wiseflow. Du har mulighed for at framelde dig eksamen senest 14 dage op til en planlagt eksamen. Skriv da til: [eksamenskontor@uni.gl](mailto:eksamenskontor@uni.gl). Ved "for sent framelde" koster det et eksamensforsøg.

Eksamensplanen offentliggøres senest 15. november for vintereksamener og senest 15. april for sommereksamener i lectio samt på wiseflow. (se info længere nede)

Tilmeld dig eventuelle reeksamener ved at udfylde dette online skema: deadline 20. september (vinter) og 15. marts (sommer) [https://f.momentumtools.io/?form=v4\\_iasohsxbqfca](https://f.momentumtools.io/?form=v4_iasohsxbqfca)

Øvrige oplysninger om eksamen og reeksamen finder du her:

<https://intranet.uni.gl/studerende/studieservice/eksamen-reeksamen.aspx>



## Eksamensklage

Du har ret til at klage over bedømmelsen af din eksamen, prøveforløbet eller eksaminationsgrundlaget. Du kan klage over både mundtlige og skriftlige eksamener. Du kan dog stadig med fordel kontakte din underviser før du indgiver en officiel klage. Underviser skal kunne begrunde bedømmelsen eller forløbet op til din eksamen.

Klager vedrørende eksamen kan i hovedregel opdeles 4 hovedområder.

1. Retlige spørgsmål – forhold som er fastlagt ved lov af Naalakkersuisut
2. Eksaminationsgrundlaget (spørgsmål, opgaver, vejledningen og etc.)
3. Prøveforløbet
4. Bedømmelsen (karakteren).

Det er vigtigt, at du i klagen tydeligt tilkendegiver, hvilket af de fire forhold du klager over. Hvis du er tvivl om, hvilket af de fire forhold, som er gældende, er du altid velkommen til at kontakte Studieservice.

Hvis du vil klage over bedømmelse af en eksamen, skal dette gøres til skriftligt til Studieservice indenfor fire uger efter du modtaget din bedømmelse. Klagen skal indgives skriftligt til [studieadm@uni.gl](mailto:studieadm@uni.gl) eller [ilinnia@uni.gl](mailto:ilinnia@uni.gl) (for studerende ved Ilinniarfissuaq).

## Eksamenssnyd og plagiering

Eksamenssnyd omfatter forfalskning, plagiering, fortielse, f.eks. manglende kildeangivelse eller anden vildledning om pågældendes indsats eller resultater. Bistand til medstuderendes snyd er omfattet af reglerne. Forsøg på at snyde behandles som gennemførte snyderier.

Mistanke om eksamenssnyd indberettes af eksaminator og/eller censor, hvorefter den studerende partshøres og afdelingsleder inddrages. Hvis der er konstateret eksamenssnyd, træffer den ansvarlige leder (som oftest afdelingsleder) afgørelse om hvilken disciplinær foranstaltning, der tildeles den studerende.

## Eksamenssprog

§ 25. Eksamen foregår på grønlandsk eller dansk. Ilisimatusarfik kan dog kræve eksamen aflagt på det ene sprog, hvis eksaminator eller censor ikke behersker det andet.

Stk.2. Ilisimatusarfik kan dog efter skriftlig ansøgning fra eksaminanden give tilladelse til at anvende det andet sprog. Ansøgningen skal være modtaget af Ilisimatusarfik senest 7 dage efter offentliggørelsen af listen over censorer.

Stk. 3. Ilisimatusarfik kan i særlige tilfælde efter skriftlig ansøgning fra eksaminanden give tilladelse til at anvende engelsk. Ansøgningen skal være modtaget af Ilisimatusarfik senest ved fristen for eksamenstilmelding.



### E-mail

Inden studiestart har du fået tildelt en e-mailadresse og opretter selv en kode til den. Hvis du mister / glemmer din kode kan du få den nulstillet ved at skrive til: [ikiuut@uni.gl](mailto:ikiuut@uni.gl) Du har pligt til at læse din e-mail jævnligt.

### Facebook og instagram

aktuelle nyheder slås jævnligt op på facebook og instagram. Gå ind og like siden eller bliv "følger", hvis du vil holde dig opdateret med hvad der sker på ilisimatusarfik.

### Fastholdelsestiltag

I samarbejde med studievejlederne indkalder vi studerende der er bagud med ECTS point på deres uddannelse til trivelsamtaler. Til disse samtaler prøver vi at afdække mulige årsager til forsinkelse i studiet og i fællesskab komme frem til initiativer så de studierend på rette spor igen. I studieservice vil vi rigtig gerne holde fast på de studerende og så vidt muligt hjælpe med at gennemføre studiet.

### Fejlmelding

Fejl og mangler ved bygningerne, printere og fotokopimaskiner meddeles til John ([john@uni.gl](mailto:john@uni.gl)) husk at angive navn på kopimaskine / printer.

Fejl ved stedets PC-er meddeles til IT-support.

skriv til: [ikiuut@uni.gl](mailto:ikiuut@uni.gl)

ring til: 385616 (kl.8-16)

### Forelæsning

Forelæsningen er den "klassiske" undervisningsform på universitetet, hvor underviseren tager udgangspunkt i en tekst, som gennemgås og perspektiveres til andre tekster. Det forventes at du møder forberedt op til forelæsningerne, for at få mest muligt ud af studiet.

### Holdtilmelding

Efter første semester er det de studerendes eget ansvar at tilmelde sig hold. Tilmelding sker elektronisk via: lectio.



## I - L

### Internationalt kontor

Overvejer du at tage et semesterophold eller praktik i udlandet, så kontakt vores internationale koordinator Per Arnfjord på [per@uni.gl](mailto:per@uni.gl) for råd og vejledning.

### Intranettet

På Ilisimatusarfiks intranet [www.uni.gl](http://www.uni.gl) finder du nyheder, arrangementer, skemaer, pensum, kursusbeskrivelser, eksamensregler, oplysning om studievejledning, ansøgningskemaer til frirejser og lignende. Bemærk dog at vi er i gang med en udfasning af intranettet som vil blive afløst af et andet system.

### Introdage til nye studerende 2021

Der er arrangeret introdage – også benævnt ”rusuge” for de nye studerende i dagene onsdag d. 1. september til og med fredag d. 3. september. Studenterrådet Pitaq har, i samarbejde med, ledelsen på ilisimatusarfik, studieservice og afdelingerne for uddannelserne sammensat et program som bliver sendt ud til de nye studerende i løbet af august måned.

[Du kan også finde programmet her](#) N.B bemærk at 1. års studerende fra Samt, EØ og socialrådgiverstudiet har MOSA fra kl.9-12 fredag d. 3. september.

### Kantinen

Tilbyder et bredt udvalg af morgenmad, frokostretter osv. til rimelige priser. Den har åbent hver dag fra kl. 8.00 til 15.00



### Karakter og karakterskala

Nogle fag bedømmes ud fra GGS skalaen, andre får bedømmelsen bestået / ikke- bestået. De skriftlige karakterer bliver offentliggjort for den studerende senest 4 uger efter eksamen. Hold øje med wiseflow så du kan se din karakter efter endt bedømmelse.

### katak.gl

Portal for bøger der kan lånes på biblioteket.

Du kan bruge sit studiekort som lånerkort, hvis dit studiekort bliver fornyet, skal den også opdateres på biblioteket.

### Karrierevejledning

Nogle uddannelser vægter at lave karrieredage for de studerende således at de kan få inspiration til hvilke jobs man kan søge efter endt uddannelse.

### Klagevejledning

Se klagevejledning her:

#### [Klagevejledning](#)

### Kollegie og praktiske forhold

Alle spørgsmål vedr. kollegiebolig skal rettes til [kafadm@uni.gl](mailto:kafadm@uni.gl)

Studieadministrationen har ingen indflydelse på tildeling og administration af kollegieboliger.

Her videregiver vi dog 2 vigtige oplysninger:

1. kollegieboligerne er umøblerede. Dvs. du skal selv sørge for at møblere boligen fra A til Z.
2. Det er ikke muligt at søge boligbytning eller ønskeflytning efter at man har fået tildelt en kollegiebolig.

### Kontakt

hovednummeret til Ilisimatusarfik er 385600.

Yderligere detaljer kan fås [her](#)

### Lectio

Studieservice skal implementere brug af lectio (studieadministrationssystem) på ilisimatusarfik i løbet af sommeren. Nærmere information følger til studiestart i september måned.

### Legatsøgning

Ilisimatusarfik har lavet en samlet oversigt over fonde man som studerende kan søge legater / fondsstøtte til. Se [www.uni.gl](http://www.uni.gl)

### Lektionskatalog

De fleste uddannelser udarbejder hvert semester et såkaldt lektionskatalog som giver den studerende et godt overblik over indholdet af semesteret, herunder undervisere, fagudbud og andre relevante informationer for uddannelsen.



### Læseteknik

Med de store mængde fagstof du skal igennem i din studietid, er det vigtigt, at du læser det på den mest optimale måde.

Det kan være nyttigt for dig at gennemskue, hvornår du kan nøjes med at skimme en tekst og hvornår du er nødt til at læse noget grundigt igennem.

- *Hurtig læsning: Du kan med fordel lægge et stykke papir over den tekst, du allerede har læst. På den måde forhindrer du øjet i at springe tilbage i teksten og du vil kunne læse dit stof hurtigere*
- *Forbered din læsning: Når du går i gang med en tekst, er der meget nyttig hjælp at hente i forordet og indholdsfortegnelsen. Her drejer det sig igen om at holde koncentrationen og du vil nemmere kunne huske noget, hvis du har en idé om, hvorfor du læser det*

### Læse- og studiepladser

På universitetet er der en del steder, hvor du kan lave gruppearbejde eller læse i ro for dig selv. Biblioteket tilbyder studie- og læsepladser på 1. sal. De er til fri afbenyttelse efter først-til-mølle-princippet. Har du studiekort kan du også benytte biblioteket uden for åbningstiderne med brug af dit studiekort som "nøglekort". Husk at rydde op efter jer selv inden I forlader stedet. Desuden har du mulighed for at studere og skrive i skrivestuen 01 på 3. sal.

### Lønsedler

Du kan tjekke din månedlige lønseddel og antallet af resterende uddannelsesstøtteklip på [www.sullissivik.gl](http://www.sullissivik.gl)



## M - R

### Mentorer

De fleste uddannelser har et samarbejde med ældre studerende der påtager sig rollen som mentorer for nystartede studerende. Benyt dig endelig af deres viden og erfaringer til at gøre din studietid nemmere på Iisimatusarfik. Du vil få flere informationer om mentorordningen i introugen.

### Mentor

Har du brug for en mentor, til at hjælpe dig i dine studier, kan du checke listen over mentorer (den er sendt på uni mailen til alle studerende)

### Merit

Institutrådet kan tildele merit for fag, som tidligere er bestået på andre studieordninger ved Iisimatusarfik eller andre universiteter.

[Blanketten finder du her](#)

### Microsoft office 365 – til studerende

Studerende kan downloade og installere Office 365 på deres private pc og/eller Mac.

Office 365 må installeres på 5 enheder.

Programpakken er gratis, så længe du er studerende hos Iisimatusarfik.

Gå ind på <http://portal.office.com>

Du logger på med dit [brugernavn@uni.gl](mailto:brugernavn@uni.gl), det er det samme som din e-mailadresse.

Har du en anden version af Office installeret, skal den afinstalleres, inden du installerer Office 365.



## Mødepligt

Nogle uddannelser har mødepligtsregler, hvilket du vil blive orienteret om når du starter til timerne. Husk dog generelt at undervisningstimerne er guld værd hvis du vil sikre dig at komme ordentligt igennem studierne, så kom til alt det du overhovedet kan!

## Opslagstavler

Studenterrådet Pitaq har en opslagstavle i stueetagen tæt ved elevatoren. Her kan du se studenterrådets kommende arrangementer. Du kan også komme med forslag på et stykke papir, til hvad studenterrådet kan arbejde med, og placere det i boksen på opslagstavlen.

Øvrige interne og eksterne opslag kan du orientere dig i på den anden opslagstavle tættest på receptionen.

## Oprydning

Vi henstiller til at alle rydder pænt op efter sig – uanset hvor du har været. Vi har et pænt og rent universitet og det skal det gerne blive ved med at være 😊

## Organisationsdiagram

[Organisationsdiagram](#)

## Orlov

Du har mulighed for at søge om orlov fra studiet i op til et år. Udfyld orlovsansøgningskemaet her og send det til [studieadm@uni.gl](mailto:studieadm@uni.gl) N.B husk at melde tilbage senest 3 måneder før genoptag af studiet.

[Her kan du hente skemaet](#)

## PC

Når du starter på dit studie, er det en forudsætning at du er udstyret med din egen bærbare computer. Den vil fungere som dit arbejdsredskab igennem hele studietiden og du skal selvfølgelig huske at tage den med både til undervisningen samt til eksamen.

Hvis du skal søge efter bøger, tidsskrifter mm. er der fire stationære pc'er til rådighed på biblioteket. Du kan bruge disse til at søge i biblioteksbasen eller finde andre ressourcer til dit studie. Derudover er der en skrivestue forbeholdt de studerende med stationære pc-er som I er velkomne til at bruge hvis du en dag fx har glemt din PC.

## Pitaq - studenterrådet

Studenterrådet Pitaq har kontor oppe i 3. sal, og mødes hver onsdag for at arbejde med forskellige ting der enten kan forbedres, arrangementer eller andre sjove ting.

## Pitarfik

De studerendes lokale, hvor man enten kan slappe af, hygge, spille brætspil over en kop kaffe/te eller spille bordfodbold. Pitarfik blev oprettet af studenterrådet Pitaq for at skabe mere sammenhold og mulighed for et pusterum til de studerende.

## Praktikophold

Ved studierelevante praktikophold over én måneds varighed, har studerende, ifølge § 42 i Selvstyrets bekendtgørelse nr. 9 af 19. juli 2017 om uddannelsesstøtte, ret til:





- en frirejse fra uddannelsesbyen til praktikstedet og retur
- tilskud til nødvendige opholdsudgifter

Hvis du vil vide mere om denne mulighed skal du kontakte afdelingslederen for din uddannelse og for de praktiske ting rejser mm. ret da henvendelse til [studieadm@uni.gl](mailto:studieadm@uni.gl)

Generel info fås her: <https://intranet.uni.gl/studerende/studieservice/praktikophold.aspx>

### Print- og kopifaciliteter

Som studerende har du mulighed for at udskrive /printe fra kopimaskiner tilgængelige forskellige steder på Ilisimatusarfik. Bemærk dog at kontor / administrationen har særskilte printere / kopimaskiner. Du kan enten printe via:

1. uni.gl / login / print / login med din printerkode
2. USB som du stikker ind i printer / kopimaskinen.

Det koster 10 øre pr. stk. for sort-hvid kopier / print og 40 øre for farvekopier / print. Du indbetaler et minimumsbeløb på 50 kr. på din kopikonto i receptionen. For at udskrive / printe bruger du din særlige printer som du modtager i din mailbox ved 1. udskrivning til "uniprint". Hvis du ønsker at få dit printerkort fyldt op igen, skal du ligeledes henvende dig i receptionen.

### Rejser

Ved studiestart har du fået tildelt en frirejse, hvis du har en anden hjemby end Nuuk. Ret til frirejse kræver, at du modtager uddannelsesstøtte og har minimum 7 klip tilbage på din uddannelse. Udfyldt elektronisk ansøgningsblanket senest 4 uger inden afrejsen. Indsæt link her:

[https://f.momentumtools.io/?form=v4\\_qqpydckzyiid](https://f.momentumtools.io/?form=v4_qqpydckzyiid)

Mere info om frirejserregler finder du på intranettet under Studieservice.

### Rygning og rygeskur

Det er udelukkende ved rygeskuret på sydsiden af Ilisimatusarfik at man må ryge. Udgang til dette er gennem garderoberummet i stueetagen.



## S - Å

### Semester

studieåret er opdelt i 2 semestre. Efterårssemestret ligger fra 1. september til juleferien. Januar er eksamensmåned for de fleste uddannelser. Forårssemesteret ligger fra 1. februar til sommerferien. Juli og august er feriemåneder undtagen læring der starter medio august.

### Semesterhylde

Oppe på 3. sal er der en hylde med bøger der skal bruges på de forskellige uddannelser, pr. semester. Bøgerne ligger til rådighed for at læse eller kopiere, men man må ikke tage dem væk fra hylden (fx tage dem med hjem eller med på andre etager i bygningen) da de altid skal stå til rådighed for alle studerende.

Hvis bøgerne mangler fra Semesterhylden så spørg dine medstuderende om de har bogen.

### Skabe til studerende

Der er ca. tilgængelige 56 skabe for de studerende på Ilisimatusarfik, som man kan få tildelt en kode til hos pedellen. Man får en kode oprettet efter man har udfyldt informationer. Så hvis du vil have et skab, skal du hurtigt henvende dig hos pedellen. Skabene gælder for 1 studieår, dvs. fra september til juli, derefter skal man tømme skabet igen.

### Studenterjob

På [www.uni.gl](http://www.uni.gl) kan du orientere dig om mulige studenterjobs, praktikophold og udlandsophold som jævnligt slås op på forsiden.



## Studenterudviklingssamtale

SUS gennemføres for 1. års studerende af underviserne på uddannelsen. Øvrige studerende der måtte ønske SUS-samtale kan henvende sig til studiekoordinator.

## Studieaktivitet

Retten til uddannelsesstøtte forudsætter, at du lever op til kravene om studieaktivitet. Videregående uddannelser er normeret til 30 ECTS per semester. Hvis du ikke består alle dine fag eller fravælger at gå til eksamen, så risikerer du at komme bagud med din uddannelse.

**Hvis du kommer mere end 12 måneder bagud med din uddannelse - svarende til 60 ECTS-point - så mister du retten til uddannelsesstøtte. Du risikerer også at miste retten til kollegiebolig, hvis din uddannelse ikke anser dig for studieaktiv.**

I februar og august kontrolleres din studiefremdrift det vil sige hvor mange klip du har brugt, sammenholdt med det antal ECTS-point du har optjent.

## Studiekoordinator

Nogle uddannelser har organiseret sig med en studiekoordinator, der er de studerendes nærmeste kontakt. Studiekoordinatoren tager initiativ til "husmøder" og har overblikket over tilrettelæggelse af undervisningskema, eksamensplan mm.

Der er p.t følgende studiekoordinatorer:

Javier Arnault for EØ

Annemette Nyborg Lauritsen for samfundsvidenskab

Lene Møller for jura

Bonnie Jensen for sociale forhold.

## Studiekort

ved studiestart får du udleveret et studiekort, som du bruger som identifikation på at du er studerende på ilisimatusarfik. Studieservice arrangerer fotografering af dig i introugen og kortet vil ligge klar efter print så hurtigt som muligt.

Kortet kan du bruge når du skal låne bøger på biblioteket eller du kan bruge det hvis du vil gøre brug af studierabatordninger i butikker mm.

## Studielån

Du kan søge om studielån ved at udfylde skema på [www.sullisivik.gl](http://www.sullisivik.gl)

Alternativt kan du kontakte uddannelsesstøtteforvaltningen: [usf@nanog.gl](mailto:usf@nanog.gl)

## Studie- og ordensregler

For Ilisimatusarfik finder du her

## Studiemiljø

De fysiske rammer er til stede på Ilisimatusarfik til at skabe et godt studiemiljø. Dig som studerende er en del af primusmotor til at sikre aktiviteten i dette studiemiljø. Find sammen med andre studerende, lav læse- og studiegrupper, tag initiativ til foredrag udefra eller debatpaneler. Næsten (alle) initiativer er velkomne, men tag dog gerne en drøftelse med pitaq om større aktiviteter / arrangementer.



## Studieophold i udlandet

Her er de vigtigste skridt, hvis du ønsker at tage et studieophold i udlandet

- Find kurser på et universitet, hvor Ilisimatusarfik har en [partnerskabsaftale](#)
- Få [forhåndsgodkendelse for kurserne](#) fra din afdelingsleder
- Orienter Ilisimatusarfiks Internationale Kontor (så vi kan nominere dig)
- Søg om optagelse på universitetet i udlandet
- Når universitetet i udlandet har optaget dig: underskriv 'learning agreement'
- Søg om [offentlig finansiering](#) (rejse & huslejerefusion)
- Søg om [ekstern finansiering](#)

Ilisimatusarfiks Internationale Kontor sørger herefter for, at du får:

- Et officielt dokument der forklarer din økonomiske støtte under dit studieophold i udlandet
- Omfattende forsikringskort
- Månedlig forøget 'uddannelsesstøtte' (kun ved studieophold udenfor Rigsfællesskabet)

Når du kommer retur fra dit studieophold i udlandet, så skal du [søge om merit for dine kurser](#).

## Studieordning

Studieordningen er det regelgrundlag, som angiver hvilke fag du skal have, hvilken rækkefølge du skal tage dem i, og hvordan du skal gå til eksamen. Det er en god idé at læse studieordningen i starten af dit studium, samt vende tilbage til den jævnligt. Det er en god idé at læse studieordningen i starten af dit studium, samt vende tilbage til den jævnligt, så du holder dig à jour med din studiefremdrift. Studieordninger for alle uddannelser finder du [uni.gl](#) hjemmesiden eller på intranettet.

## Studieservice

Du kan henvende dig til studieservice om alt hvad der vedrører de praktiske ting omkring studiet, fx studiestøtte, rejser, orlov, afbrud, ECTS og studiefremdrift etc.

Du finder studieservice på campus Ilimmarfik og Ilinniarfissuaq - og du kan enten kontakte os på [studieadm@uni.gl](mailto:studieadm@uni.gl) eller [ilinnia@uni.gl](mailto:ilinnia@uni.gl).

Studieservice har åbent mandag - fredag fra kl. 08.00 - 16.00.

## Studievejledning og rådgivning

Hvis du har brug for hjælp, rådgivning eller vejledning under din uddannelse.

Studievejlederen har mulighed for

at henvise dig til psykologisk studenterrådgivning eller du kan selv bestille en tid via

<https://aqqt.gl/forsamtale-alder/>



Det er gratis.

Du kan læse mere eller booke en samtale ved at henvende dig til [studievejleder@uni.gl](mailto:studievejleder@uni.gl) / Karen Marie Nathansen tlf.: +299 38 56 83 Eller Varna Marianne Nielsen +299 38 56 23

### Sygdomsklip

Hvis du rammes af sygdom eller nærmeste families sygdom eller dødsfald, har du mulighed for at søge om ekstraklip således at du trygt kan fortsætte med at modtage uddannelsesstøtte selvom du af personlige årsager / sygdomsmæssige årsager er kommet bagud med studiet. Du skal udfylde blanketten [her](#) som du sender til [studieadm@uni.gl](mailto:studieadm@uni.gl) sammen med lægeerklæring og en personlig formuleret ansøgning hvor du kort redegør for ansøgningen.

### Særlige behov

Alle skal, så vidt muligt, kunne tage en uddannelse på lige fod med andre. Også selvom de har en funktionsnedsættelse. Herunder skrive- og læsevanskeligheder (Dysleksi), er hørehæmmet eller svagtseende. Til at hjælpe med dette har du her et lille overblik, hvad dine muligheder på Ilisimatusarfik er: <https://unigl.sharefile.eu/d-sa80d3f7a7bf34f6fa16f16e88a7392c8>

### Uddannelsesstøtte og klippekortsystemet

Alle studerende på en videregående uddannelse er i udgangspunktet berettiget til studiestøtte svarende til uddannelsens normerede tid plus "et fjumreår".

Uddannelsesstøtte udbetales forud og er pt. 4.700,00 kr. om måneden.

Klippekortsystem er en måde, du kan administrere din uddannelsesstøtte på.

Klippekortsystemet har en ramme på 82 klip pr. studerende, hvor 1 klip svarer til en måneds uddannelsesstøtte. Dette betyder dog ikke, at du kan bruge 82 klip på en uddannelse, der varer 4 år.

Du kan få uddannelsesstøtte til den normerede uddannelsestid + 12 måneder ("fjumreår").

Selvstyrets bekendtgørelse om uddannelsesstøtte finder du her:

[Lovgivning om uddannelsesstøtte](#)

### WIFI

Vælg det trådløse netværk ILI mobil. Brug dit brugernavn og adgangskode. Hvis du oplever fejl prøv igen via: [www.tele.gl](http://www.tele.gl) eller [www.dmi.dk](http://www.dmi.dk)

Nogle gange kan det også hjælpe at slå wifi fra og til igen. Ved tvivl, kontakt IT-support: [ikiuut@uni.gl](mailto:ikiuut@uni.gl)



### Wiseflow

Ilisimatusarfik anvender eksamensprogrammet wiseflow til alt der vedrører mundtlige og skriftlige eksaminer samt aflevering af opgaver der skal bedømmes. [Her kort login guide](#)

### Åbningstider:

hoveddøren er åbent alle hverdage kl.7-30-16.00

kantinen er åbent alle hverdage kl.8.00-15.00

biblioteket er åbent alle hverdage kl. 9.00-16.00



# LOKALEOVERSIGT I LIMMARFIK



STUEN 1

